

ANJIN

vol.26

2022 Spring

季刊



<http://www.tokyobay-pilot.jp/>

ANJIN 第26号 2022年4月1日発行
発行所/東京湾水先区水先人会
編集・発行/広報チーム
〒231-0023 横浜市中区山下町1番2
パイロットビル
TEL 045-650-3180

記載内容に係わる個人情報や会報内容について、当会に無断での転載・転用を禁止する。



- ◆ 派遣支援レポート
- ◆ 私の育ったところ
- ◆ Google Earthで港内研究
- ◆ 期待の星

目次 Contents

Vol.26 ~ 2022 Spring ~

派遣支援レポート ～私の育ったところ～	3-5
Google Earth で港内研究	6-7
期待の星	8-9
MY FAVORITE	10-11
PEOPLE	12-13
私のキャリア	14
東親会だより／人事短信	15

表紙／海図コピー（海上保安庁・海図 W66「横浜港」から転載）

ANJIN【あん-じん・按針】とは？

磁石によって船の航路を決めること。また、その人。水先案内。按針手。

《補説》水先案内の意の「あんじ(行師)」の変化したものか。

(「デジタル大辞泉」から転載)

派遣支援レポート

一級水先人
月館 広
(つきたて ひろし)

私の育ったところ 複数免許取得にあたり

私の郷里は青森県八戸市です。十数年前に、現在の住所である三沢市に移住するまでは、幼少期からの住居地であり、親兄弟は今でも八戸市に住んでいます。2020年12月に複数免許として、八戸区の水先人免許を取得するに至った経緯と、八戸市(港)について述べたいと思います。

八戸という地名について

「八戸」の地名の由来はご存知の方も多いと思います。南部藩から蝦夷地に向かう街道(現在は東京より青森市に延びる国道4号線)沿いに、関所あるいは砦が設けられましたが、「戸」は「その扉」という意味です。岩手県盛岡市に近い方から順に、一戸(いちのへ)、二戸(にのへ)があります。青森県に入って、三戸(さんのへ)、四戸(しのへ)、五戸(このへ)、六戸(ろくのへ)、七戸(しちのへ)へと北上して青森市に向かいます。これらは内陸ですが、当時から漁港として栄えていた八戸(はちのへ)を海上からの関所とし、それから盛岡に向かう街道を南下して岩手県に入って九戸(くのへ)を関所にしたと考えられています。

従って地名としては現在、岩手県に一戸、二戸、九戸があり、三戸、五戸、六戸、七戸、八戸が青森県に残っております。後に八戸は八戸藩となり、その他の地にも城が築かれました。ちなみに、二戸近くには、私のルーツである月館城(平城)があったそうで、一度訪れてみたいと思っています。

▼ 一戸～九戸と八戸港



青森県

※1 …現在、四戸(しのへ)は存在せず、何らかの理由で剣吉(けんよし)に変わっている。

複数免許取得の経緯

私の郷里にある八戸水先区は、受験水先区選択の際には当然候補に入っておりましたが、残念ながら当時は水先人を募集しておらず、縁あって東京湾水先区水先人会に2019年3月に入会しました。ところが、その翌年1月頃に、水先支援のための複数免許取得の打診があり、それはまさに青天の霹靂でした。

これまで当会で複数免許を取得しているのは、業務開始後に相当年数を経た方々でした。私もせめて3~4年経ていれば、二つ返事で受けていたでしょう。入会1年で水先業務の緒に就いたばかりであり、そのお話しはお断りました。この早過ぎるオファーは非常に残念に思いました。

八戸水先区水先人会は当時3名で運営されていました。会長が2020年1月に定年で退会されるのを機に1名募集しましたが、応募が期待できないために派遣支援としたようです。その数ヶ月後、再度数名の方々より打診があり、複数免許取得の決意をするに至りました。

条件は「スポット支援で、必要とされた時に赴く」というもので、連合会より正式に要請がありました。

2020年10月に現地での研修と海技大学校でのシミュレータ研修を終えました。12月に海図描画及び口述試験を管轄の仙台で受験し、2021年1月に免許を取得しました。その後、諸手続きを終え、4月1日より八戸水先区に応援支援開始の運びとなりました。

八戸支援には釜石水先区の水先人が優先的に派遣されます。八戸支援と釜石水先区の作業が重なった場合に限り、私が八戸の応援に当たります。残念ながら、コロナ禍による船舶数の減少により、応援の依頼はまだ一度もありません。



八戸水先人会事務所

国内初の傾斜独立1本柱形式の主塔を採用した海上の橋



ハブシーガルブリッジ



蕪島神社

5年前の火災から復活を遂げた蕪島神社

「日本の灯台50選」選出の美しい灯台



鯨角灯台

八戸港について

宮城県・岩手県と続くリアス式海岸は八戸の海猫繁殖地として知られる蕪島付近で終わり、以北は九十九里浜を彷彿させる砂浜が塩屋崎まで続きます。この蕪島が付近の船舶の海上安全を見守ってきました。

この蕪島の奥で漁港として発展したのが八戸港であり、一時期は水揚げ量・漁獲高では日本一の漁港でした。水産加工業は今でも盛んです。従って今でも漁の時期になると、数百隻の漁船が密集し、船舶の出入港はもちろん、付近を航行する際にも十分な注意が必要です。

八戸港は戦後、軍艦を沈めて作った防波堤などにより徐々に商港としての機能も発展しました。しかし、「ヤマセ」と呼ばれる北~東寄りの夏の季節風が吹くと、うねりが入り係留索がすぐに切れるという悪名高い港でした。

漁港より北側へと岸壁が次々と拡張され、それと共に防波堤も長大に整備されることにより、うねりの問題は大幅に改善されました。4万G/T岸壁が次々に作られ、東北グレンターミナルや三菱製紙岸壁などの専用岸壁も整備されました。

2011年3月11日、東日本大震災の津波で岸壁及び防波堤に相当の被害があったようですが、現在はほぼ復旧しています。2016年頃に、ポートアイランドにLNG専用棧橋が整備され、10万G/TのLNG船も入港出来るようになりました。

日曜日の朝、まるで街のような朝市



館鼻岸壁朝市

通常は、防波堤の北側でタグボートにより乗り込み作業を開始しますが、東寄りのうねりを受ける場合は難しく、防波堤の陰に入ったところで乗船する場合もあるようです。

錨地としては、防波堤沖に遠浅の砂地が続くので、西寄りの風の場合にはうねりは発生せず適していますが、東寄りの風の場合は太平洋のうねりを直接受けることとなります。東寄りの強風が予想される場合は沖出し、あるいは可能であれば津軽海峡に避難するべきです。

夏の濃霧は想像を絶するものがあり、数メートル先が見えなくなる場合もあり、陸上の生活においても移動には十分な注意が必要です。冬季に降雪はあまりありませんが気温は低くなります。12月末から3月初めにかけて、最高気温がマイナスの日が続く場合もあり、夜間の凍結には十分な注意が必要です。

最後に

以上のように厳しい気象条件等ではありますが、何と云っても我が郷里であり、愛着は人一倍あります。郷里に錦を飾る、とまではいかないまでも、水先人として帰郷に花を添える日が早く来ることを楽しみにしております。

八戸港へのアクセス

八戸港へのアクセスは、新幹線や自動車道の整備が進み、昔より随分早くなっております

- ①新幹線…東京駅~八戸駅:最短2時間45分→タクシー約30分(総計約4時間)
- ②飛行機…羽田空港~三沢空港:約1時間15分→タクシー約45分(総計約3時間)
- ③自動車…東京~八戸インター(約700km):7時間→その後約30分(総計約8時間)



八戸漁港

タグ乗船基地

LNG 棧橋

Google Earthで 港内研究

一級水先人
野村 知意
(のむら ともおき)

皆さんは“Google Earth”をご存じでしょうか。パソコンやスマートフォンのアプリケーションの一つで、誰でも無料で利用することができます。TV番組等で地理的な説明が必要なシーンではよく使われており、直接触れたことは無くとも知らないうちにこの恩恵を受けているかもしれません。今回はGoogle Earthを水先作業のための水域研究や業務事前準備、特に目視で使える目標物やこれによる避険線の設定などに利用する事例をご紹介します。

Google Earth (グーグルアース) は、Google がインターネットを前提として開発したバーチャル地球儀システムである。世界中の衛星写真を、まるで地球儀を回しているかのように閲覧することができる。

(出典：フリー百科事典『ウィキペディア(Wikipedia)』)

3 3D表示機能の利用について

Google Earthでは、地形や建物を3D立体表示することも可能です。任意の地点から相応にリアルな景色(対景図に相当)を見ることができます。これはつまり、眼高をブリッジの高さに合わせることで、作業を行う上での景色を疑似体験できるということです。ただし、この3D表示機能については、対応していない地域や地形、建造物が存在しますし、また当然ですが、誤差もあると考える必要があります。



3D表示機能による鶴見つばさ橋から大黒方面 ▲

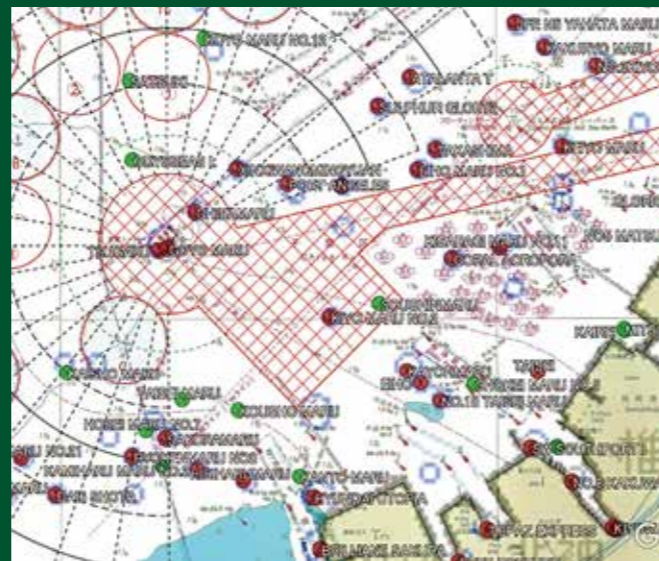
1 オーバーレイ機能の利用について

Google Earthとは簡単に言えば、衛星写真の集合であり、パソコン画面の中で操作するバーチャル地球儀です。

Google Earthには任意の地点に好きな画像をオーバーレイ(配置)する機能があります。これは緯度経度0.01秒(約30cm)の指定ですので、この機能を利用して各種情報図を組合せれば、業務にも十分実用可能と言えるでしょう。

右図は実際に当会で使用している一例で海図に加え、AIS表示、東京マースが配信する錨泊船情報、更に当会による大型船用の指定錨地を表示させたもので、海域の状況や動静を確認することができます。

あくまでボランティアでの管理体制ですが、当会各事務所のPCにも、各種情報図と、AIS情報を表示したGoogle Earthが利用可能となっており、投錨作業の際には錨地の確認などに利用されている方も多いのではないのでしょうか。



▲ 海図・AIS・マース錨泊船情報・当会指定錨地を表示(千葉沖)

4 定規機能の利用について

最後に、紹介するのは定規機能です。この定規機能を利用すれば2地点間の方位距離を測定できます。この測定ラインを描画して残すこともでき、色分けも可能なので、あまった目標や避険線を整理して表示することができます。下の図は、一つの例示です。大黒DL~DC岸壁で測定した結果を載せてみたものです。岸壁前面水域での浅瀬・岸壁それぞれからの距離を把握するため、ランドマークタワーと大黒大橋の橋脚を結ぶ線为目标物として設定しました。このように、GPSやPPUに頼らず、見えている景色のみで

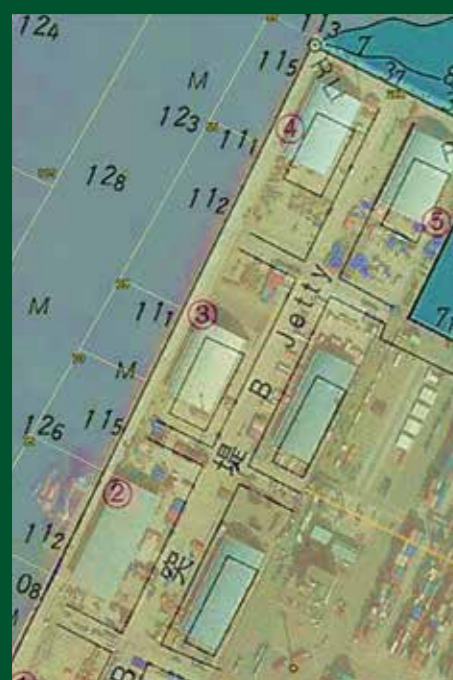
自船の位置や姿勢をイメージしながら船を操ることができます。

誤差の話もそうですが、操船にあたっては事前に実際の風景との対比が必要なことは言うまでもありません。天候など視程によっては目標物が視認できない可能性もあります。海図同様に注意しなければならない点がありますが、自身の水先区をより深く知るのに役立つと考えます…と、固い話にしなくとも、単純に水先区を“バーチャル散歩”してみるだけでも十分楽しんでいただけるのではないかと思います。是非とも、お試しあれ。



DL~DC岸壁前(定規機能を使用して作図)海図W66 ▲

▼ 海図と衛星写真の整合/本牧B突堤W66



2 衛星写真の利用について

意外に思われるかもしれませんが、衛星写真と海図を重ねると、海図上にある物標の中には多少ずれがあることがあります。少し語弊のある表現ですが、海図が日々変化する陸上の構造物全てに対応することは困難です。左図をご覧いただければわかるように、海図と衛星写真では建屋の大きさや位置に若干のずれがあります。しかし、この程度であれば針路の目標としてや、数多くの岸壁から向かうべきバースを特定するといった用途には十分な精度を有していることは間違いありません。これに対し水先人が求めるレベルは、例えば『塔と上屋が重なれば浅瀬まで50m』『角とタンクが一線で岸壁まで250m、60mで船首がかわる』といったものです。海図では精度として不十分でも、衛星写真と照合し確認することで水先作業にも耐え得る正確さを持たせることができるのではないのでしょうか。

期待の星

エンジン全開で
頑張ります

本年3月1日付で入会した一級水先人3人と
4月1日付で入会の事務局職員2人を紹介します。

- ①出身は何处ですか？
- ②水先人(会)を志望したきっかけは？
- ③乗船した主な船種、乗船した主な船でのエピソード等を聞かせて下さい。(水先人向け)
- ④特技は？ また、好きな食べ物は？(職員向け)
- ⑤自分自身のアピールポイントは？
- ⑥休日の過ごし方や趣味を教えてください。
- ⑦今後の抱負を聞かせてください。

- ①大分県
- ②船舶の安全運航を担う責任のある仕事で、やりがいを感じることができました。
- ③船長としては、小樽、福岡、横浜、神戸の巡視船に乗りました。小笠原諸島沖で遭遇したグリーンフラッシュはとても鮮やかでした。
- ④常に前向きに物事を考えたいと思っています。
- ⑤10年間単身赴任で、家のことを全くしていなかったので、もっぱら家の整理や片付けをしています。
- ⑥初心を忘れることなく、諸先輩方の助言を賜りながら、信頼される水先人になれるよう精進致します。皆様のご指導宜しくお願い致します。



一級水先人
福井 寛明
(ふくい ひろあき)

- ①北海道
- ②これまでの経験を活かして社会貢献できる職業だからです。
- ③乗船した船種は練習船です。
平成30年台風24号東京湾避泊時に、最大瞬間風速42m/sを経験しました。
- ④危険予測、事前対策、BRM、自主改善の実践を心掛けてきました。
今後もこれらの行動を確実に実施して安全運航に努めて参ります。
- ⑤休日は本を読んだりしてゆっくり過ごしています。
趣味はジョギング、水泳です。
- ⑥信頼される水先人になれるよう日々知識、技術の向上に努めるとともに、謙虚、正直、思いやりそして感謝の気持ちを忘れずに業務に取り組んで参ります。
ご指導の程宜しくお願い申し上げます。



一級水先人
中村 博通
(なかむら ひろみち)

- ①東京都
- ②35年前、東京港入港時に乗船された水先人の所作や操船に感動を覚え、自分も将来、水先人を目指そうと思ったからです。
- ③乗船した船種は、練習船(帆船、汽船)。
帆船で太平洋を風の力だけで横断できた時の感動は忘れられない思い出です。
- ④常にポジティブに、前向きに物事を考え、冷静沈着に行動することを心掛けています。
- ⑤音楽ジャンルはオールマイティに楽器演奏、時間があるときはドラムを叩いたり、ギター、ピアノ弾きしています。
- ⑥学ぶ心を忘れずに、変化に対応できる能力と身体を失うことなく、安全第一を常に念頭に置いて、一日も早く信頼される水先人になれるよう精進を続けて参ります。
今後ともご指導賜りますよう、よろしくお願い致します。



一級水先人
熊田 公信
(くまだ きみのぶ)

- ①東京都
- ②海や船舶と関わり、社会に広く貢献する仕事に就きたいと思い、志望しました。
- ③特技はピアノ、長距離歩くことです。
好きな食べ物は、海鮮料理、特に刺身が好きです。
- ④物事一つ一つに真剣に誠実に取り組む所です。
- ⑤散歩をすること、YouTubeを見るのが好きです。
- ⑥少しでも早く皆様のお役に立てるよう日々精進して参りますので、ご指導ご鞭撻の程、宜しくお願い致します。



事務局 職員
高野 沙季
(たかの さき)

- ①千葉県
- ②日本の社会を根幹から支えることができるのが魅力的だと感じ志望いたしました。
- ③特技はタロット占い、好きな食べ物はそば、砂肝です。
- ④いかに効率よく仕事を進めるかを常に考えることが強みです。
- ⑤散歩、アニメ鑑賞(少年マンガ系が好きです)、靴磨きです。
- ⑥1日でも早く戦力になれるよう全身全霊で取り組みます。
ご指導ご鞭撻の程、どうぞ宜しくお願い致します。



事務局 職員
平井 景子
(ひらい けいこ)

MY FAVORITE

二級水先人
磯飛武
(いそひ たけし)

私のペット

昨年はじめ、我が家に新しい家族が増えました。それは、雌の文鳥のブンちゃんです。体長約13cm、体重25gの小さな体ですが、真っ白な羽とピンク色の嘴（くちばし）やアイリング、つぶらな瞳を持った美しい小鳥です。

文鳥は英語名で「Java Sparrow」、ジャワ島のスズメという意味で、インドネシアのジャワ島やバリ島が原産地です。雌雄で体格に大きな違いはなく、色も共通しています。そのため、ヒナのうちには性別は分かりません。体は比較的丈夫で、飼いやすい鳥とされています。

1600年代後半に日本に初めて持ち込まれたものとされ、明治時代初期に愛知県で白文鳥が誕生しました。明治から戦前までは、文鳥といえば「白文鳥」のことを指すほど人気を博した色で、夏目漱石も飼育したことがあるそうです。1960年代以降、世界各地でシナモン文鳥、シルバー、クリームと新しい色が生まれました。しかし、インドネシアでは野生の文鳥が乱獲によって激減したことから、1997年にはワシントン条約によって取引の規制対象となり、簡単に輸入することができなくなってしまいました。

文鳥を飼うこととなったきっかけは、小学6年生の長女の希望からでした。調べてみると、成鳥になれば世話それほど難しくないので、小学生の長女と長男でも十分可能だろうと思われました。また、近頃思春期の娘との会話が減っており、家族間の潤滑油になってくれることを期待して、飼うことを決めました。

ぜひ手乗りにしたかったので、ペットショップに予約しておき、生後2週齢ほどのヒナを購入しました。目は開いていましたが、羽毛はほとんど生えておらず、また立つこともできず、弱々しくて死んでしまうのではないかと不安になるほどでした。寒さに弱いのでヒーターで保温したプラスチックケースの中に入れ、餌はスポイトで約2時間おきに与えました。この時期が最も飼育に気を遣いました。



その後、3週齢で羽毛が生えそろう、歩いたり、チョンチョンと飛び跳ねて移動できるようになり、4週齢で飛ぶことができるようになりました。初めて飛ぶことができたときは、ついここまで無事に成長してくれたかと、我が子が歩いた時のようにうれしく思いました。

現在は成鳥となり、すっかり家族全員に慣れ立派な手乗り文鳥に成長しました。

毎日、決まった時間に放鳥していますが、家族全員の間を元気に飛び回っています。そして、手のさかむけやほくろを噛むのがお気に入りです。同じところを繰り返し噛まれるのでかさぶたができ、それをまた噛まれるので生傷が絶えません。文鳥があらゆるものを噛むのは、それらの感触を知りたいという気持ちや、ケンカや巣作りの練習のためでもあると言われています。そのため、その行為には悪気はなく、叱っても効果はありません。噛み癖は1年程で収まるようで、優しく育てれば温和な性格になってくれるので、今は我慢の日々です。

一通り遊び終わると、手のひらに入ってきます。そして、ふわふわに膨らんでモチのようになり（文鳥好きの間では、白文鳥の場合「イチゴ大福」と呼びます）、寝てしまいます。この時が、飼い主としてはとてもうれしい、いつまでも続いてほしいとも思える至福の時間です。更に文鳥が心を許してくれると、手で握ることもできるようになります。残念ながら我が家ではまだ誰もそのレベルに達していませんので、だれが最初に「にぎり文鳥」にできるか楽しみです。

飼育するまでは、文鳥がこれほど賢く、また人懐こくて愛情深く、それでいて気が強い、可愛くも手強い小鳥とは思いませんでした。今ではすっかりその魅力に魅せられ、家族の話題の中心になっています。今後も我が家のアイドルとして、楽しい時間を共に過ごしていければ幸いです。

余談ですが、先日、妻が畑で野菜作りをしていた時のこと、右腕に急に青い物体が掴まってきたそうです。妻が驚いて振り払うと、それは近くの木まで飛んで行って止まりました。よく見ると、水辺の宝石とも呼ばれるカワセミ（漢字で「翡翠」とも表記）だったそうです。妻が手に野菜の種を持っていたからなのかどうか不明ですが、鳥好きの人間である私たちにとって嬉しい経験でした。



PEOPLE

水先人と水先人に日々係わる人々

広報委員の鈴木です。今回は東京港での水先人乗下船において大変お世話になっております芝浦海運株式会社をご紹介します。



事務所の方々



《左から》

業務部長代行
砂山 武士 … 一日も早く、穏やかな日が戻る事を願っています。
(すなやま たけじ)

業務部
中野 賢生 … 健康第一に日々過ごしています。
(なかの けんしょう)

業務課長
児玉 朋之 … よく食べて、よく眠り、コロナ予防に努めています。
(こだま ともゆき)

取締役社長
蔭山 貢 … 日々、好天・風を願い、釣行を目論んでいます。
(かげやま みつぐ)

常務取締役
堀田 則子 … 皆さん明るく楽しい職場です。
(ほった のりこ)

総務部
佐藤 彩夏 … 朝 10 時からおやつ食べてます♡
(さとう さやか)

業務部
鈴木 淳一 … 休日はキャンピングカーを作成しています。
(すずき じゅんいち)

船員の方々

《上段左から》

船長
白幡 幸男 … 日々新しい発見があり、苦慮していますが、常に安全を心掛けて作業しています。
(しらはた ゆきお)

船長
中西 稔 … 東京港では、水先艇 3 隻を艇員 6 名にて運航しております。少人数ではありますが強固なチーム力を強みとして今後も人命を第一とし、徹底した安全運航に努めて参ります。
(なかにし みのる)

船長
吉原 健一 … 海上輸送の大動脈東京港に於いて水先艇業務に努めさせて頂き光栄です。関係各所の皆様には日ごろ大変お世話になっております。今後も安全第一で運航して参ります。
(よしはら けんいち)

船長
木下 英司 … 趣味はクレー射撃と狩猟です。散弾銃を撃った後に来る反動と、狙った標的(クレー)が碎け散る時の危うい快感は非日常の極みへ誘ってくれます。ハクビシン等、有害鳥獣にお悩みの方はご一報下さい。
(きのした えいじ)

《下段左から》

船長
須藤 義人 … 弊社で一番若手ですが、しっかり仕事を覚え「安全第一」でこれからも頑張っていきます。
(すどう いざと)

事務員
森嶋 茂夫 … 水先人の業務を後方支援しています。
(もりしま しげお)

船長
坂尾 崇広 … 丁寧に、正確に、安全にを常に心掛け、日々の業務に励みます。
(さかお たかひろ)





私のキャリア

My Career

vol.17

一級水先人
秋坂 啓一郎
(あきさか けいいちろう)

私の航跡

私は東京都と千葉県の間を流れる江戸川のほとり、千葉縣市川市に生まれました。幼いころから、櫓や櫂、帆走を使う木造船に興味を持っていました。また、小型船舶の免許が取れる年齢になると、エンジン付きの船を買ってきて操船したり、休日には釣り船屋でアルバイトしたりと、ちょっと変わった少年時代を過ごしました。

大学は私大の農獣医学部水産学科に進学しました。大学4年次に卒業論文を書くために入った研究室の教授が、当大学の練習船の教官をされていた方でした。(私が在籍していた当時は、専攻科が廃止となり練習船は廃船となっていました)その教授から、かつての船員時代のお話を伺っているうちに、自分も大型船に乗ってみたいと思うようになりました。残念ながら、免許の必要ない事務職として船に乗せてくれる就職先がなかったため、せめて船にかかわる仕事ということで、大学を卒業後サーベイヤーになりました。

サーベイヤー時代は、市原、鹿島の各事業所で、ケミカル船の液量検定や見本採取、バルク船の喫水検査や積み付け検査等を主な業務としていました。また、中国と合弁検査企業を立ち上げるために上海に出張したりと忙しく働いていました。

25歳の時に、「自分のやりたいことに挑戦しないと後悔する」と、船員を目指すことを決意し30歳でサーベイヤーを退職しました。それから独学で海技士航海2級の筆記試験を取得し、内航セメント船に甲板員として乗り組むことができました。

セメント船には3年半乗船し、3級海技士の免状を取得しました。その後、外航船及び内航船の船舶管理、船員派遣会社に転職し、海務監督見習いとして勤務を開始しました。さらに管理する外航船に次席三等航海士として1年余り乗船し、2級海技士の口述試験を受けることができました。

乗船中の印象的な出来事として、鋼材を積むためリオデジャネイロに15日間停泊したことがありました。コパカバーナ海岸に泳ぎに行ったり、皆でキリスト像のあるコロコバードの丘に登ったり、カーニバルの一ヶ月前だったのでリハーサルを見に行ったりと、とても素敵な時を過ごすことができました。

その後、さらに乗船履歴を積み42歳の時に1級海技士の免状を取得しました。45歳からは船長としてハンディバルカーやパナマックス、石炭運搬船などに乗船しました。また、内航船では600GTのセメント船やRORO船、300GT余りの離島航路の貨客船や、ドックの試運転船など、様々な船で経験を積ませて頂くことができました。

こうした紆余曲折を経まして、縁あって東京湾水先人会の末席に加えていただくこととなりました。これからも協調性を第一として安全運航に努めてまいりますので、皆様のご指導、ご鞭撻のほどをよろしくお願いいたします。



▲カーニバルのリハーサル、すごい迫力



▲コロコバードよりコパカバーナ海岸を望む

愛艇『上総丸』

木造船への情熱は未だ尽きず、現在も船齢55年の網船(船の前部で投網を打つことを乗客に観覧してもらう船)を保存・管理しています。



東親会だより

東親会は今年の4月で11年目に入ります。昨年5月の東親会総会(書面開催)で、会長 上田岳大(業務部)、副会長 近藤智則(オペレーション部)、幹事 伊藝和彦(オペレーション部)、会計幹事 横澤恵(経理部)、会計監査 木下冨(オペレーション部)が選任されました。昨年11月末日で木下職員が一身上の都合により退職されたため、昨年12月から伊藤純也(総務部)が会計監査に新たに選任されました。一昨年の2月頃から新型コロナウイルスが流行し感染症拡大を防ぐため、東親会の活動が出来なくなっております。本年こそは活動を再開し、未だに開催出来ない新人歓迎会、暑気払い、忘年会など、東親会メンバーで、「飲んで、食べて」を楽しんで貰いたいです。今ではワクチンのお陰で、コロナが収束に向かっていると思いますが、皆様もコロナ・インフルエンザに負けないよう頑張りましょう。

人事短信

元水先人

【退会】



元一級水先人
岡本 寛道
(おかもと かんどう)
平成16年1月入会
令和4年2月25日退会



元一級水先人
市川 榮
(いちかわ さかえ)
平成14年1月入会
令和4年2月28日退会

長い間、
安全運航
お疲れさま
でした。



職員人事

【異動】

1月1日付けを以って次のとおり辞令が発令されました。
業務部次長 兼 業務支援グループ長 小坂 謙次(旧職:オペレーション部 次長)
オペレーション部 係長 上田 岳大(旧職:業務部 業務支援グループ 係長)

【退職】



元 オペレーション部 係長
森田 詩織
(もりた しおり)
平成22年8月1日採用
令和4年2月28日退職

長い間、
お疲れさま
でした。

