

# ANJIN

# vol.27

2022 Summer

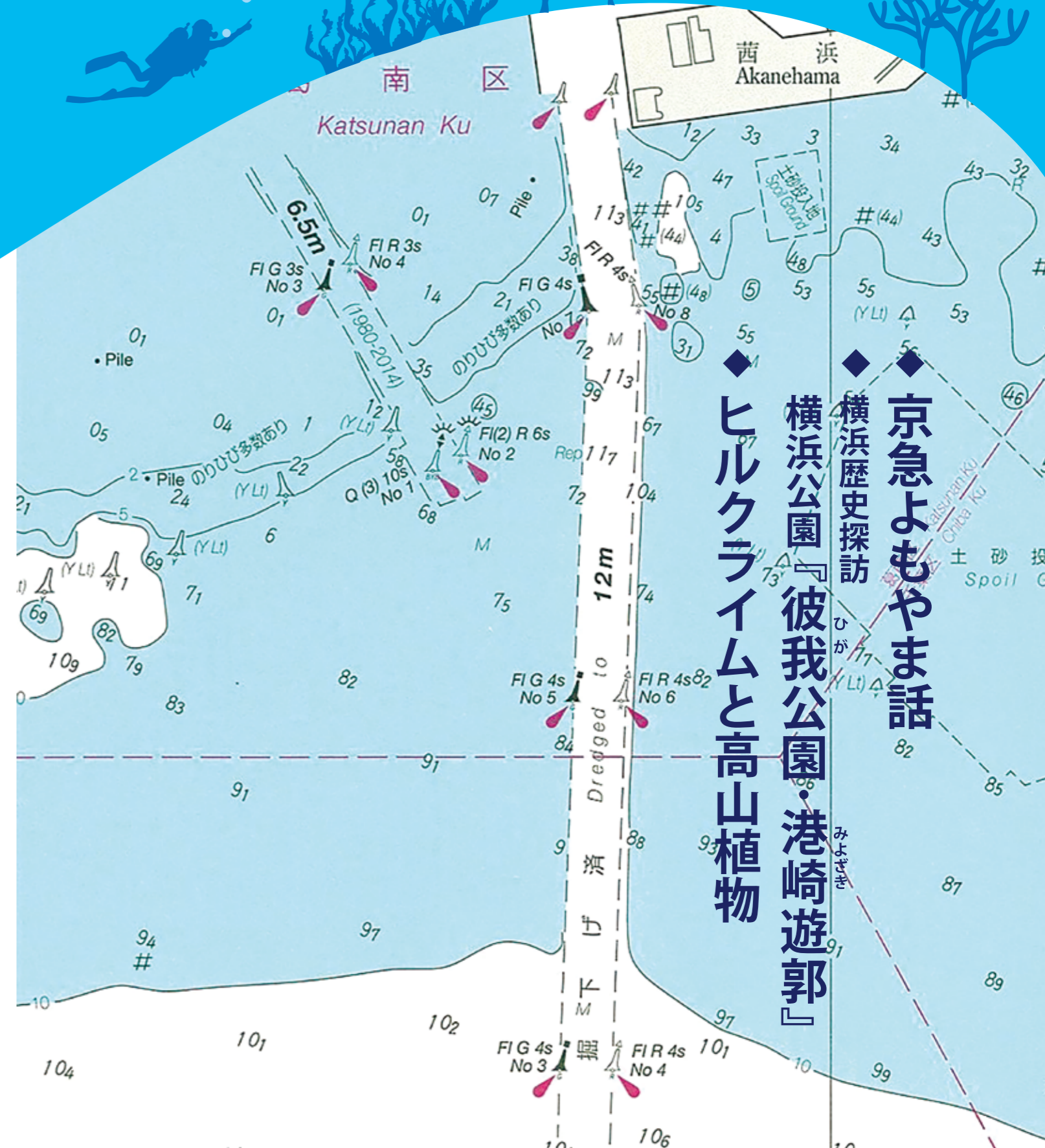
季刊



<http://www.tokyobay-pilot.jp/>

ANJIN 第27号 2022年7月1日発行  
発行所/東京湾水先区水先人会  
編集・発行/広報チーム  
〒231-0023 横浜市中区山下町1番2  
パイロットビル  
TEL 045-650-3180

記載内容に係わる個人情報や会報内容について、当会に無断での転載・転用を禁止する。



◆京急よもやま話  
◆横浜歴史探訪  
◆横浜公園『彼我公園・港崎遊郭』  
◆ヒルクライムと高山植物

# 目次 Contents

Vol.27 ~ 2022 Summer ~

京急よもやま話	3-5
横浜・歴史探訪 ~横浜公園「 <sup>ひが</sup> 彼我公園・ <sup>みよぎき</sup> 港崎遊郭」~	6-8
ヒルクライムと高山植物	9
私の旅行記	10-11
本部周辺探訪 ~桜木町「YOKOHAMA AIR CABIN」~	12-13
育児休暇を取得して／期待の星	14
人事短信	15

表紙／海図コピー(海上保安庁・海図 W1061「東京湾北部」から転載)

## ANJIN【あん-じん・按針】とは？

磁石によって船の航路を決めること。また、その人。水先案内。按針手。  
《補説》水先案内の意の「あんじ(行師)」の変化したものか。

(「デジタル大辞泉」から転載)

# 京急

## よもやま話

その2

一級水先人  
古崎 洋志  
(ふるさき ひろし)

皆さんが日々よく使われている京急に関するよもやま話、今回は2回目となります。

今回も鉄オタ水先人が、京急線の知っても仕事には何ら役に立たないあれこれをご紹介しますので、作業への移動の際に少しでも思い出して頂けたら…と思います。

## 1.京急の歴史 -その2-

前回、京急の始まりは川崎大師への参拝客を運ぶ大師電気鉄道であると紹介しました。

その後、紆余曲折があり現在の京急になりました。実は京急は一時期東急だった時期がありました。東急といえば横浜駅でも渋谷方面に向かう東横線がありますが、なぜに京急が東急だったのでしょうか？

実は戦時中の昭和17年に「陸上交通事業調整法」が施行され、京急・小田急・東京横浜電鉄が合併して東京急行電鉄が発足し、更に京王電鉄・相鉄も傘下にした一大私鉄が誕生しました。

この合併に力を発揮したのは、当時の東急グループ創始者である五島慶太でした。当時の京急は東急下の品川局となり、品川～横浜間は品川線、横浜～浦賀間は湘南線と呼ばれていました。戦時下の大変な時期は東急の傘下として乗り切ったわけです。戦後、各社で独立の機運が高まりました。そして昭和20年、各社の独立が株主総会で承認され、昭和23年には京浜急行電鉄が新たに発足して現在に至っています。

## 2.土日は快適にウイングシートで

新型コロナの感染状況も落ち着きを見せ始め、土日にも多くの人が出かける光景が目につくようになりました。

我々も作業に行くときは極力余分な体力は使わず、座って久里浜まで行きたいものですし、帰りもゆったり座って帰りたいものです。

そこで私が使っているのは K Quick というアプリです。

前回のおさらいは…



2018年秋号(vol.12)  
P.14～P.17に掲載



▲ 昔の東急路線図

ちなみに現在使われている「京急～駅」ですが、以前は「湘南～駅」や「京浜～駅」という時代もありました。「京急久里浜駅」も開業当時は「久里浜駅」でした。その後、国鉄(現在 JR)「久里浜駅」ができたので「湘南久里浜駅」となり、更に昭和38年には「京浜久里浜駅」と改称しました。

昭和62年4月にウイング久里浜<sup>※1</sup>が完成し、6月に現在の「京急久里浜駅」となりました。

▼ ウイングシート  
連結 2100系



▲ ウイングシート

※1…京急久里浜駅直結のショッピングセンター

※2…久里浜(くりはま)は、三浦半島のちょうど真ん中あたり、横須賀市の東部に位置しています。千葉・東京・川崎・横浜などの港から出港させた、逆にそれらへ入港させる水先人の乗降口となっている。その最寄り駅。



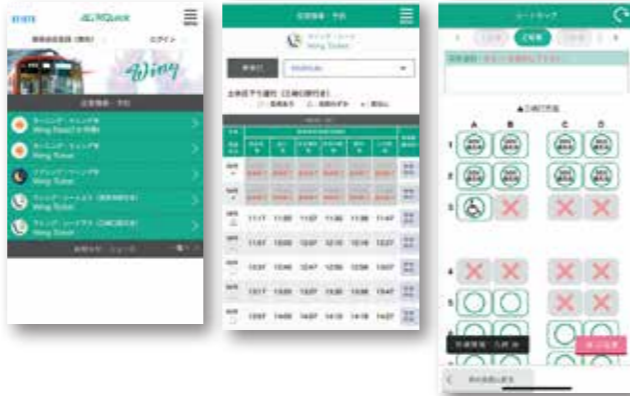
平日よく見るウイング号<sup>※3</sup>のチケットを購入することも可能ですが、この列車は通勤を主体としているので横浜駅は通過します。しかし、土日運行されている快特にはウイングシート<sup>※4</sup>というもの<sup>※4</sup>が設定されており、これを使う事をお勧めします。

土休日のウイングシートは通常の快特に1車両のみ専用車を設けて、指定席券を購入した人のみその車両に乗車できます。当然横浜駅に停車し久里浜まで行きますし、指定席なので確実に座れて席の位置指定も事前にできます。指定席料金も事前にアプリで購入すると300円と割安です。(作業が確定後や帰りのバス内ですぐに購入できます…)

11:28 ~ 16:08 発までの約1時間に1本程度連結されています。乗車の際はアプリから購入した

シートのQRコードが出ますので、ウイングシート車両扉にいる乗務員に提示するだけです。横浜以南の上大岡駅から先、下車はできますが乗車はできませんので混むことはありません。詳しくは各駅のポスターやホームページを確認してください。

▼アプリ画面 ▼希望列車選択画面 ▼シート購入画面



鉄オタであると同時に遺跡も好きな私が海や鉄道に関する周辺施設を巡りました。

### 3.沿線の歴史的遺構など

#### 第三海堡遺構

まずは「京急追浜駅」<sup>おっぱま</sup>から徒歩約30分(バスを利用する場合は「京急追浜駅」より「追浜車庫前」方面行きに乗車し終点で下車)、追浜日産バス近く、夏島都市緑地内に第三海堡<sup>※5</sup>の遺構があります。作業で乗船した場合、本船の船橋からも見ることができます。第三海堡は29年に及ぶ工事の後、大正10年(1921年)に完成したものの、2年後の大正12年(1923年)に発生した関東大震災で使用不能となりました。長らく暗礁化していましたが海難事故が多発するために、平成12年から引き揚げ作業が行われました。現在、この地で一部建物(探照灯・観測所・砲台砲測庫)が保存されています。(内部の見学は毎月第一日曜日のみですが、外部からは見えます。)



▼ 第三海堡に関する説明板



▲ 探照灯、観測所、砲台砲測庫(弾薬庫)などの遺構が保存されている



▲ 第三海堡遺構群 (奥は日産追浜工場の自動車船バース)

#### 二代目横浜駅

「京急戸部駅」からはやや離れますが、京浜東北線高架横のマンション敷地内に二代目横浜駅の遺構が残っています。初代横浜駅は現在の桜木町駅付近で、二代目は高島町交差点付近、高島交番の裏辺りになります。これも関東大震災で焼失し、現在の横浜駅は三代目になります。



▲ 二代目横浜駅の説明板



二代目横浜駅の説明板 ▲



▲ 二代目横浜駅の遺構

#### 海軍通信学校 海軍工作学校

「京急久里浜」で野比海岸行のバスに乗ると、途中に陸上自衛隊の久里浜駐屯地があります。元は昭和14年に海軍通信学校があった場所で、その後海軍工作学校も併設されました。現在見える本部庁舎はその当時のままです。ちなみに戦後出来た陸上自衛隊の駐屯地で一番古いのが、ここ久里浜駐屯地です。元は海軍の施設を現在は陸上自衛隊が使用しているのもおもしろいですね。



陸上自衛隊久里浜駐屯地 ▼

※3…ウイング号は、京浜急行電鉄が運転している有料座席指定列車の総称である。2022年現在、全席が有料座席指定の「モーニング・ウイング号」「イブニング・ウイング号」の2列車が設定されている。

※4…京急線・快速特急の一部列車・一部車両限定で有料座席指定サービス。支払いはカードのみなので注意が必要です。指定券購入の際は希望列車と乗車・下車駅及び座りたいシートを入力するだけで簡単です。登録したカード情報の再入力不要ですが、カード裏面のセキュリティコードの入力が毎回必要になります。

※5…海堡とは、砲台を設置するために造られた人口の島のこと。明治から大正にかけて、首都東京防衛のため東京湾口部の千葉県富津岬沖から神奈川県横須賀沖にかけて、第一、第二、および第三の三つが建設された。

一級水先人  
梶山 秀行  
(かじやま ひでゆき)

## 横浜公園

# 「彼我公園・港崎遊郭」

横浜スタジアム(横浜公園)の一角に彼我庭園という和風庭園がある。その門柱の傍に「岩亀楼」と刻された黒ずんだ石灯籠がひっそりと佇んでいる。

横浜公園にある「彼我公園」▼



石灯籠「岩亀楼」▶

吉原をモデルとする遊郭を作ることを決めた。

その工事を請け負ったのは、品川宿で飯盛り旅館「岩槻屋」を経営していた佐藤佐吉であった。その後、苦勞して造成した地区に「港崎遊郭」が作られ、佐吉はその港崎地区の名主となる。

そこには妓楼 15 軒があり、300 人ほどの女性がいいたという。その中でも際立っていたのは佐吉が経営する「岩亀楼」であった。

の耳に入り、やがて見初められることになった。

異人館の遊女は日本人館の遊女に比べ品格が劣っていたという。こうしたことに不満を持っていたアボットが触手を伸ばしてきたのである。アボットは岩亀楼と再三交渉したが、喜遊は頑として承知しなかった。それではと神奈川奉行所に捻じ込んだ。幕府はフランスとの借款問題もあり、それを断れる立場にはなかった。かくして奉行所は岩亀楼に対し、アボットと喜遊の仲を取り持つようにと指示を出した。やむなく佐吉も喜遊の説得に乗り出した。しかし、喜遊はあくまでもそれを拒否し、毅然として懐剣で喉を突き自害した。

喜遊 19 歳の時であった。

## 港崎遊郭開業の端緒

今から 160 余年前の 1858 年、江戸幕府はハリスとの交渉で「日米修好通商条約」を結んだ。

その結果、横浜は長崎、神戸、新潟、函館とともに開港となった。そして漁師たちが住む寒村であった横浜関内地区は、外人居留地として大きく発展して行った。

幕府は米国以外の諸外国とも相次いで同様の修好条約を結んだ。オランダからは、さらに条文にはないものの遊郭の設置を求められた。そのため、当時は沼沢地であった、現横浜スタジアム付近(太田屋新田と呼ばれていた)一帯を埋め立て、江戸の

## ひとりの女性悲哀

江戸の町医者であった箕部周庵の家に生まれた娘、喜佐子は訳あって岩亀楼に身を売られることになった。彼女には琴・三味線、茶道、生け花、さらには和歌の素養があり、身請け金は 17 歳のことで 200 両とも 300 両であったともいわれている。それから数か月後には「喜遊」の名で遊女としてデビューすることとなる。

港崎遊郭は長崎の「丸山遊郭」に次いで、異人の相手もする、日本で二番目の遊郭であった。

その遊女達は日本人と異人相手とに分かれていたが、喜遊には決して異人を客に迎えないという約定があった。品が良く教養も身に着けていた喜遊の噂は、岩亀楼の異人館に出入りしていた米国人(実はフランス人で名はアポネといわれる)アボット

\*1…崎玉岩槻出身の佐吉はその名前を音読みし「がんき」とした。岩亀という名は、京急戸部駅近くの岩亀横丁や割烹の岩亀、岩亀稲荷等として残っている。また、そこには岩亀楼で働く女性達の療養施設があった。

## 港崎遊郭の変遷



▲ 金毘羅大鷲神社

\*https://jinjamemo.com 金刀比羅大鷲神社/神奈川県横浜市より上記 1 点引用

実は港崎遊郭は約した期限までに完成しなかった。そこで先ず急ごしらえで現本町通りと大さん橋通りの交差点付近(現三井住友海上横浜ビル付近)で港崎郭假宅(駒形町假宅)として営業を開始する。苦勞の末、やっと開業した港崎遊郭も 1859～1866 年の 7 年間で幕を引いた。

大火で一帯が消失してしまったからである。その後、遊郭は羽衣町(伊勢佐木町通付近)に移転し、吉原遊郭と名を変えた。次いで高島町、最後に真金/永楽町に場所を変え、永真遊郭となった。

前述の岩亀楼と刻した石灯籠は、この大火に見舞われ、黒くなったものを現在の場所に移設したものである。(南区三春台妙音寺から寄贈を受けた)

右図「港崎遊郭地図」の中に金毘羅神社が見える。これは商売繁盛の守り神「金毘羅大権現」として同地区名主となった「佐藤佐吉」の発令許可請願により創建されたものである。同地区遊郭が大火の類焼により、吉原町、高島町そして真金町に移転すると、花柳街に勘請された神社であったことから一緒に遷座された。現在は横浜橋商店街アーケードの裏手にある。戦後に「金毘羅神社」から現在の「金毘羅大鷲神社」に社名が変更された。

\*2…「かりたく」新字「仮宅」  
\*3…現在の尾上町一丁目付近にあった豚肉料理屋、鉄五郎宅から出火したので「豚屋火事」と呼ばれた。  
\*4…昭和 31 年売春防止法制定で終焉を迎え、正式に廃業した。  
\*5…「かんじょう」神仏の分身・分霊を他の地に移して祭ること。  
\*6…神体、仏像などをよそへ移すこと。また、それが移ること。  
\*7…落語家「桂歌丸」師匠は、横浜真金町に存在した遊女屋で育ったこともあったことから、地元の神社に寄進したものと考えられる。

▼ 桂歌丸師匠の名前のある玉垣の大石柱



桂歌丸師匠も寄進

▼ 桂歌丸師匠の名前のある神社社殿落成記念碑



\*https://ameblo.jp>abiraunken-0618 Ameba びるしゃのブログより上記 2 点引用



▲ 岩亀通りに建てられた岩亀稲荷



▲ 港崎遊郭の全体図

\*https://chinobouken.com 知の冒険:世の中は思った以上に面白い!より上記 2 点引用

## 横浜公園(彼我庭園)の誕生

1866年、横浜を襲ったこの大火で開港場の1/3が焼失した。そこで全焼した港崎遊郭跡地に、外国人と日本人双方が利用できる「公けの遊園」を設置することが定められた。

公園は関内地区南側の外国人居留地区と北側の日本人市街地を隔てる防火通り(日本大通り)と一体的に計画され、イギリス人技師プラントン(日本各地の橋や灯台の設計にあたったことでも有名)の原設計をもとに造営された。

1876年(M.9年)に開園し「彼我公園」と命名された。(彼とは外国人、我は日本人)

1909年には「横浜公園」と改称されたが、1978年(S.53年)に庭園が再整備され、横浜公園内の日本庭園部分は「彼我庭園」と定められた。

現在、横浜スタジアム(横浜公園)の直ぐそばの和庭園に、その名が記された門が建てられている。



▲ 横浜公園入口の案内板

▼ プラントンによる原設計をもとに造営された横浜公園



\*https://chinobouken.com 知の冒険:世の中は思った以上に面白い!より上記1点引用



▲ 横浜公園の歴史

▲ 横浜公園内の噴水

公園内の噴水、  
日本大通り道路基線  
延長線上に建つ

## 横浜公園 彼我庭園の由来

明治9年(1876)に開園した横浜公園は日本最古の公園で、外国人「彼(ひ)」と日本人「我(が)」の双方が利用できたことから「彼我公園」と呼ばれていた。

明治42年(1909)に「横浜公園」と改称されたころに庭園は取り壊されるが、昭和53年(1978)に再整備され、平成29年(2017)に日本庭園部分を「彼我庭園」と定められる。



▲ 横浜公園が遊郭だった事を示す石塔

\*https://chinobouken.com 知の冒険:世の中は思った以上に面白い!より上記1点引用

## ヒルクライム と 高山植物

表草峠(2127m)にて▼



▲ トリカブト(北八ヶ岳にて)



▲ ニッコウキスゲの群落(高峰高原にて)



▲ ミヤマウスユキソウ(高峰高原にて)

一級水先人 雨宮 伊作  
(あめみや いさく)

### アイアンマンとコロナ禍

2017年から3年連続でアイアンマン70.3ハワイに挑戦して、2019年6月やっと完走できたところまでをこの誌面でご報告して来ました。トライアスロン仲間の大阪湾N水先人は、同年10月には70.3の倍になるスイム3.8km・バイク180km・ラン42.195kmのアイアンマン・ランカウイを見事に完走しました。特にバイクの実力を向上させたのは、六甲山の激坂登りに集中して取り組んでいるところが大きいとご本人もおっしゃっていました。私も2020年にはアイアンマンに挑戦するぞ!と意気込んで練習を積み、レースにエントリーを済ませたところでこのコロナ禍です。レースはもちろん練習すらままなりません。しばらくは自転車をローラー台に据え付けて、室内で悶々鬱々のトレーニングとなりました。

### ヒルクライム

レースは16時間余り続きますから、長く負荷のかかる練習が必要になります。しかし室内で3時間以上漕ぐのは至難の業です。そこで指導を受けているLapulemの太田コーチが3密を避けて、効率の良い走行距離100km程度で獲得標高が2000m前後のヒルクライム練習を計画してくれました。浅間連峰の高峰高原(標高1973m)へ向かう車坂峠、八ヶ岳周辺や霧ヶ峰高原を舞台にひたすら坂を登ります。坂道の勾配は平均で10%、大きい場所では15%にもなり、この登りが10km以上続きます。バイクの速さも時速5km以下に落ち、押して走った方が絶対速いと思いつつも倒れないように必死で漕ぎます。まさに坂バカの世界です。

### 高山植物

これまでに到達した最高地点は、八ヶ岳一周の途中にある表草峠(2127m)です。峠まではつづら折りの道を20kmほど登りますが、途中沿道の林の中で意識朦朧とする中、鮮やかな紫色の花が目につきました。調べるとこの花は猛毒を持つトリカブトという高山植物で、美しい花には毒があることをあらためて学びました。

苦しみながら登った坂の上には、お花畑や湿原があって、普段目にするこのできない珍しい形や、鮮やかな色彩を持つ高山植物が消耗しきった心身を癒してくれます。高峰高原にはニッコウキスゲの群落がありますが、その傍らで初めて出会ったのがミヤマウスユキソウです。映画サウンドオブミュージックで歌われたエーデルワイスの日本固有種で、ドイツ語で高貴な白を意味する花がたたく姿はまさに名前そのものを表していました。こうしたささやかな喜びを見出しながら、私は迫りくる老いと競うようにトレーニングを続けています。

# 私の旅行記

愛媛・広島  
瀬戸内

三級水先人 平永 悠貴  
(ひらなが ゆうき)



## 瀬戸内しまなみ海道の旅

約5年前のことになりますが、妻が瀬戸内しまなみ海道の最大の島である大三島でNPO活動していたこと、また、私の友人が愛媛に住んでいたこともあり、3泊4日ほどで瀬戸内しまなみ海道を旅したことがありました。

瀬戸内しまなみ海道とは、広島県尾道市と愛媛県今治市を結ぶ全長約60kmの自動車専用道路です。

この道路は、四国側から大島・伯方島・大三島等の瀬戸内海に浮かぶ芸予諸島の島々を橋で結びます。各橋には、原動機付き自転車道及び自転車・歩行者専用の道路が整備されています。

しまなみ海道の各島々には昔ながらの旅館から新しいお洒落なコテージ風のホテルまで様々な宿泊施設がありました。私たちは大三島にある、目の前に海が見えるベランダ付のコテージに宿泊しました。生まれも育ちも東京である私は、周囲の自然やその静けさにとても癒されました。この旅ではそのコテージを拠点として様々なところを訪れました。



▲ 宿泊したコテージの目の前の海



※広島観光ナビ(一般社団法人広島県観光連盟/運営)より



まずは有名な「伯方の塩」の工場見学に行きました。実は、大三島の隣には伯方島という島があり、私はてっきり「伯方の塩」の工場は伯方島にあるものだと思っていましたが大三島にあるのだということに驚きました(後に知ったことですが、伯方島にも工場はありますが見学できるのは大三島工場だけのようです)。この工場は無料で見学することができ、名物の「伯方の塩ソフトクリーム」も食べられます。



▲ 伯方の塩工場

※今治市役所HPより引用  
<https://www.city.imabari.ehime.jp/kanko/spot/?a=236>



▲ 岩田健-母と子のミュージアム

また、大三島もそうですが瀬戸内海の島々には様々な美術館があり、定期的に瀬戸内国際芸術祭というイベントが開催されるほど芸術色豊かな場所といえます。この時は大三島にある「岩田健-母と子のミュージアム」に行きました。このミュージアムは「母と子」を主な題材に、温かな作風で知られる岩田健氏の作品を展示しています。展示スペースは半屋外でベンチがいくつも設置されており、瀬戸内の光や風を感じながら、ゆっくりと彫刻を鑑賞できました。

そして船乗りとして絶対に外せなかったのは、来島海峡の見学です。来島海峡とは愛媛県今治市とその沖の大島との間に位置する瀬戸内海中部の海峡であり、潮流の速さは10ノットに達することもあります。また、船舶の安全な通航を確保するため、世界で唯一潮流の流向によって通航する経路を変更する特殊な航法が定められており、昔から航海の難所として知られています。練習船に乗っていた時に通峡した経験がありましたが、陸上から見るのは初めてでした。見学時はそこまで船の数は多くありませんでしたが、難所と呼ばれる所以を実感するには十分でした。

その他、島と島の間を結んでいるフェリーに乗って「うさぎ」と「戦時中の毒ガス製造」で有名な大久野島にも行きました。大久野島は大三島の北側に位置しています。島には約1,000羽のうさぎが自由に生息しており、島内を歩いているとたくさんのうさぎに触れ合うことができ癒されます。



▼ 島と島を結ぶフェリー

▲ 大久野島のうさぎ



◀ 来島海峡を背にして妻と友人と

瀬戸内しまなみ海道は上記以外にも、今治から尾道まで海峡を横断できるサイクリングロードやマリンスポーツ等たくさんの魅力があり、いつかはまた訪れてみたいと思います。

桜木町

YOKOHAMA AIR CABIN

二級水先人  
横田 雅司  
(よこた まさし)

2021年4月に日本初の都市型循環式ロープウェイ「YOKOHAMA AIR CABIN (ヨコハマ エア キャビン)」(以降、エアキャビン)がJR桜木町駅から新港地区の運河パーク間で運行を開始しました。早速こちらに乗ってきましたので、その体験をレポートしたいと思います。



1. 日本初の都市型循環式ロープウェイ

▼ ゴンドラ

エアキャビンは全長約 630m、高さ最大 40m で桜木町駅と運河パーク駅を約 5 分で結びます。今回は桜木町駅から乗車し、運河パーク駅に向かいました。まず駅の 1 階でチケット (片道大人 1000 円、子供 500 円) を購入し、2 階の乗り場へ向かいました。当日は平日だったこともあり、5 分ほどの待ち時間で乗車できました。休日には 1 時間近く待つ時間帯もあるそうなので、平日のほうがお勧めだそうです。ゴンドラ内は冷房や換気システムが完備されています。またコロナ対策のため、当面は他の乗客との相乗りはなく、1 グループ 1 ゴンドラでの運行になっています。



▲ 桜木町駅



夜間はゴンドラがライトアップ

今回は昼間の乗車でしたが、夜間にはゴンドラがライトアップされます。夜には、ライトアップされたゴンドラとみなとみらいの夜景との幻想的な光景を楽しむことができます。昼間とはまた違った楽しみがあり、これも見応えがあるのではないかと思います。



2. いよいよ駅を出発!

ゴンドラが駅を出ると、最初は北仲橋の上を通過します。この時点では、まだ高さがないので、下を走る車との距離が気になります。それからゴンドラは徐々に高度を上げていき、北仲橋を過ぎると、かつての横浜臨港線の廃線跡で今は桜木町駅前と新港地区を結ぶ遊歩道となっている汽公道に沿うように進みます。この辺りまでくると眺めも良くなり、ランドマークタワーやみなとみらいエリアの高層ビル群、遠くには横浜港を望むことができました。



◀ 桜木町駅を出発

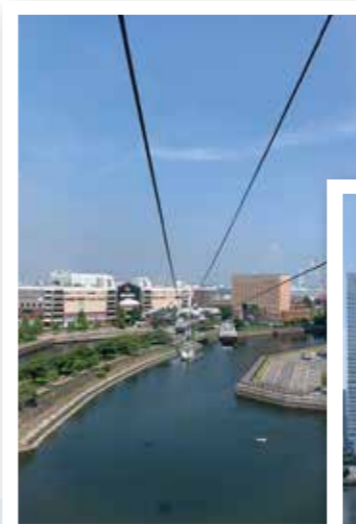


▲ 北仲橋上空

◀ 運河上空

◀ 最高地点付近

▼ みなとみらい方面景色



3. 5 分間の空中散歩

ガラス張りのキャビンからはこの景色を 360 度楽しむことができ、まるで空中を散歩しているような感覚を味わえます。この空を飛んでいるような感覚を味わえるのが、エアキャビンの醍醐味かもしれません。しかし楽しい時間はあっという間で、気が付くともう駅が目の前まで来ており、短い空の旅は終わりを迎えます。わずか 5 分という時間でしたが、乗り物というよりはアトラクションに乗っているような感覚で楽しめました。

4. 最後に

普段見ている景色も、いつもと違う高さや角度から見ると、また違った発見があるかもしれません。皆さまも是非一度体験してみたいはいかがでしょうか。



※汽公道から撮影

# 育児休暇を取得して

二級水先人 雨宮 俊平  
(あめみや しゅんぺい)

私事ですが、この度 2021 年 3 月に第二子となる長女が誕生しました。それに伴い、3 月 23 日から 4 月 23 日にかけて当会では会則制定後初となる育児休暇を取得させていただきました。

育児休暇と言いましても、水先人の事業形態は個人事業主ですので、サラリーマンのように雇用保険等から給付金が給付されるわけではありません。休業と同様にその間は自己都合でお店を閉めるわけですから、休暇中は売上が発生せず基本的に無収入となります。そういった境遇ではありますが、外出自粛を求められるコロナ禍では両親の支援等は難しく、育児休暇を取得する判断に至りました。また、日々パワフルになる二歳の長男と生まれたばかりの長女二人を出産直後の妻一人で世話をすることはとても現実的ではありませんでした。

休暇中は、家族が増えたことと仕事に行かなくなったことで、暮らしが大きく変化しました。一日中育児に携わっていると、嬉しいことや辛いことが昼夜を問わず起り、喜怒哀楽の波が私の感情を何度も揺さぶってきます。小さな笑顔に癒されたり、泣き声と共にオムツを交換し続ける夜を過ごしたりと、言葉の通じない子ども怪獣二人にひたすら振り回される日々でした。

本稿を執筆するにあたり、妻に育児休暇を取得してどう感じたかを聞いてみました。「家事を全部やってくれたので助かった。子供が生まれて最初の期間を家族みんな

で過ごせて良かった。」とお言葉を頂戴しました。一番苦労しているのは妻に間違いのないのですが、それなりに家事や育児をこなすことができていたようです。

休暇明けは 2 ヶ月近くのブランクがありやや緊張気味で現場に復帰しましたが、いざ乗船すると英語とはいえ相手と会話ができることにとっても安心しました。意思疎通ができているという安心感は、水先業務においても重要な要素だと実感しました。

最後になりましたが、育児休暇取得に際してお世話になりました水先人会の皆様と、無事に出産を終えてくれた妻、なにより生まれてきてくれた長女に心より感謝申し上げます。育児休暇が終了しても育児が終了するわけではありません。業務に復帰することで一緒に過ごす時間は減りますが、愛する家族を支え続けるためにも今後も安全運航を心がけて参ります。



本年6月1日付で入会した二級水先人を紹介します。



二級水先人 池崎 稔  
(いけざき みのる)

- ①出身は何处ですか？  
石川県
- ②水先人を志望したきっかけは？  
今から 20 数年前、ハーバータグボート乗船勤務時に、便乗された水先人から、水先制度が新制度に替わることで、経験を積み水先人になるチャンスがあることを教えていただきました。大きな船を動かしてみたいという夢を持ち、以来、様々な職務経験を積み重ね、乗船履歴を得たことから、水先人を志望しました。
- ③乗船した主な船種、乗船した主な船でのエピソード等を聞かせて下さい。  
乗船した船種は、大型カーフェリー、ハーバータグボート、巡視船艇、ウェーブピアシング型カタマラン（波浪貫通型双胴船）高速カーフェリーです。  
海上保安官として初めて事件捜査をした衝突事件が、過去の水先試験の問題に採用されていたのには、大変驚きました。最後に乗船した高速カーフェリーは揺れが激しく、酔い止め薬を手放すことができませんでした。
- ④自分自身のアピールポイントは？  
常に前向きに、地道にコツコツと物事に取り組むところが強みです。
- ⑤休日の過ごし方や趣味を教えてください。  
DIY(家のメンテナンス)と、ガーデニング(庭の掃除)が好きです。
- ⑥今後の抱負を聞かせてください。  
初心を忘れず、常に向上心を持って職務に取り組んで参りますので、ご指導ご鞭撻の程、よろしくお願い申し上げます。

## 人事短信

### 水先人・元水先人

#### 【受章】

令和 4 年 4 月 29 日、春の叙勲及び褒章に際し、次の方々がお褒めある受章の栄に浴されました。おめでとうございます。

#### 旭日小綬章

#### 黄綬褒章



一級水先人 船藏 和久  
(ふなくら かずひさ)



一級水先人 大宮 博孝  
(おおみや ひろたか)



一級水先人 北平 末廣  
(きたひら すえひろ)



元一級水先人 松下 良興  
(まつした よしおき)

#### 【旭日章】

国家又は公共に対し功労があり、その功績の内容に著目し顕著な功績を挙げた方に授与される勲章

#### 【黄綬褒章】

業務に精励し他の人の模範となる方に授与される褒章

#### 【退会】



元一級水先人 服部 博  
(はっとり ひろし)  
平成14年1月入会  
令和4年4月19日退会



元一級水先人 松本 清彦  
(まつもと きよひこ)  
平成17年1月入会  
令和4年4月29日退会



#### 【役員人事】

6 月 3 日第 1 回通常総会において、下記の通り新役員が選任され就任しました。

会 長 / 足立 和也 (新任)	理 事 / 赤松 健康 (新任)
副 会 長 / 梶山 秀行 (再任)	理 事 / 山田 孝之 (新任)
副 会 長 / 雨宮 伊作 (新任)	理 事 / 大矢 賢太 (再任)
副 会 長 / 黒田 富治 (新任)	理 事 / 今津 隼馬 (再任) ~東京海洋大学名誉教授~
理 事 / 佐藤 講二 (新任)	監 事 / 塩月 國廣 (新任)
理 事 / 恩田 裕治 (新任)	監 事 / 建部 和仁 (再任) ~弁護士~

### 職 員

#### 【退職】



元千葉事務所 所長 笠川 昌勝  
(かさがわ まさかつ)  
平成4年7月1日採用  
令和4年5月31日退職



#### 【職員人事】

4 月 1 日付けを以って次のとおり辞令が発令されました。 ※〔〕内は旧職

《異動》千葉事務所 所長(部長) 笠川 昌勝〔業務部部長 兼 東京事務所長〕  
業務部部長 兼 東京事務所長 伊藤 純也〔総務部次長 兼 教育訓練グループ長〕  
オペレーション部 課長 高折 真澄〔千葉事務所 所長(課長)〕  
業務部業務支援グループ 係長 草間 良子〔業務部水先料管理グループ 係長〕  
総務部教育訓練グループ 係長 宮ノ原 弦〔オペレーション部 係長〕  
業務部水先料管理グループ 係長 村石 美香〔総務部教育訓練グループ 係長〕

《任命》オペレーション部 課長 上田 岳大 オペレーション部 主任 鈴木 和彦  
オペレーション部 課長 伊藤 和彦 オペレーション部 主任 浅沼 理美

6 月 1 日付けを以って次のとおり辞令が発令されました。

《任命》業務部次長 兼 千葉事務所 所長(業務支援グループ長) 小坂 謙次

7 月 1 日付けを以って次のとおり辞令が発令されました。

《任命》総務部 係員 平井 景子 オペレーション部 係員 高野 沙季